

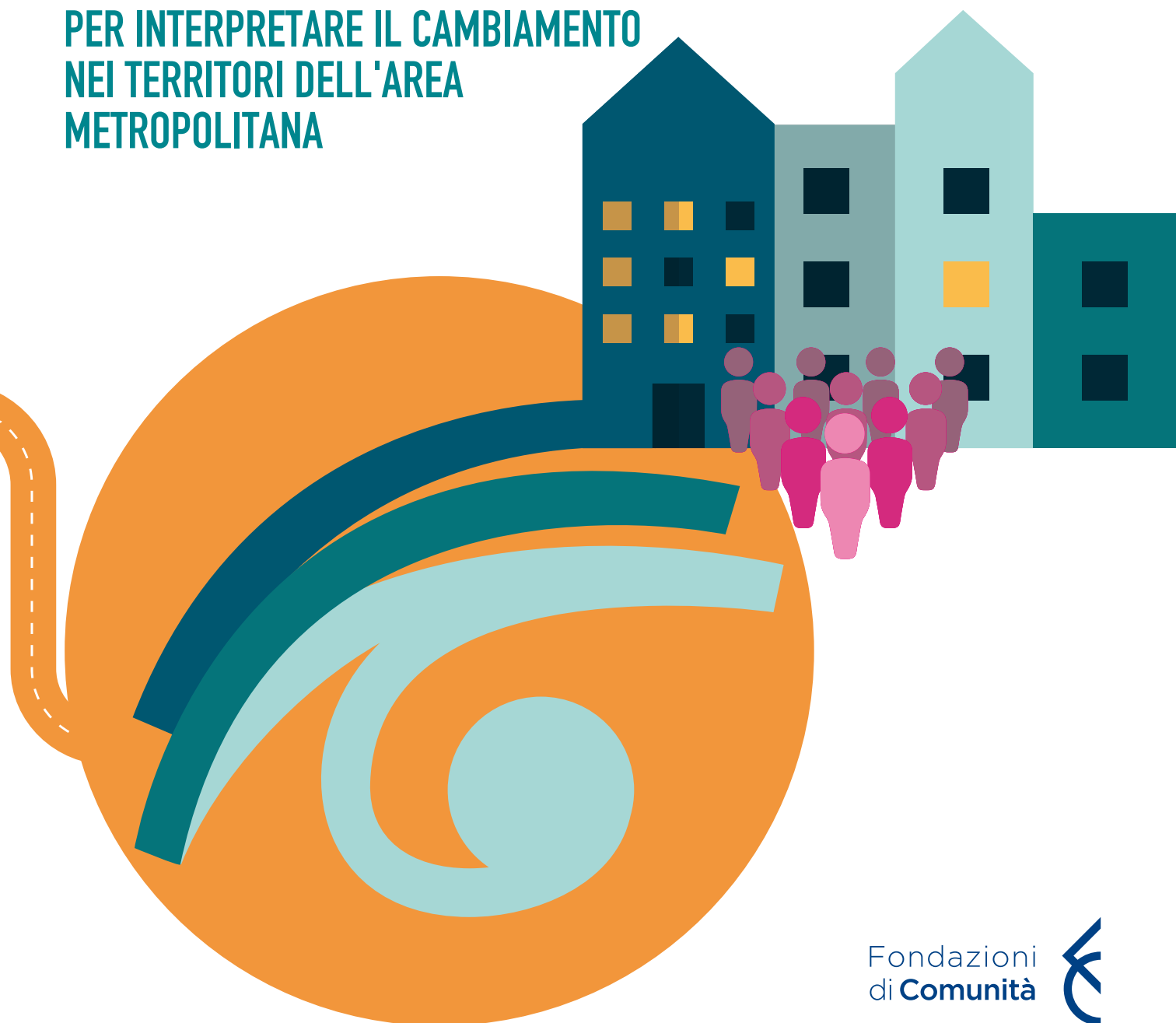
NORD MILANO

VitalSigns®

 **Fondazione
Comunitaria
NORD MILANO**
Onlus

COMUNITÀ VITALI

**DATI, SEGNI, SGUARDI CONDIVISI
PER INTERPRETARE IL CAMBIAMENTO
NEI TERRITORI DELL'AREA
METROPOLITANA**



Fondazioni
di **Comunità**



CHI SONO LE COMUNITÀ VITALI

Comunità Vitali sono i nostri 23 Comuni, che stanno sviluppando un metodo per conoscersi e riconoscere i propri punti di forza e le fragilità. Bisogni sempre nuovi si aprono in uno scenario che cambia rapidamente: famiglie meno compatte, certezze economiche che svaniscono, servizi che faticano a tener dietro a persone e problemi. E nello stesso tempo, la volontà tenace di mettere in rete le risorse che ci sono, trovare insieme le soluzioni, ragionare fuori dagli steccati, inventare percorsi nuovi. Ci siamo fotografati in superficie e radiografati in profondità: per capire come stiamo, dove stiamo andando, quali questioni esigono risposte più forti e più immediate. Perché delle nostre Comunità Vitali ci sentiamo protagonisti e responsabili.

Paola Pessina
La Presidente

FCNM
CREA VALORE
INSIEME A TE



IL MODELLO DEI VITAL SIGNS

Vital Signs come strumento di lettura, coinvolgimento e azione nella comunità con l'obiettivo di uno sviluppo sostenibile

I VITAL SIGNS
OFFRONO UNA
PANORAMICA
SULLE
QUESTIONI
"VITALI" IN UNA
PROSPETTIVA
DI SVILUPPO
SOSTENIBILE
DELLE
COMUNITÀ

Il modello dei Vital Signs riguarda un percorso multidisciplinare finalizzato alla lettura e alla definizione delle questioni chiave, presenti nella comunità, trasversali sul piano socio-economico.

Il "metodo" Vital Signs delinea una fotografia su differenti temi ritenuti significativi, anche collegati all'Agenda 2030 per lo sviluppo sostenibile, fornendo un quadro sistematico, unitario e trasparente dove leggere l'evoluzione della qualità della vita delle comunità dai dati statistici quali-quantitativi.

A livello operativo è uno strumento per poter individuare i bisogni principali unitamente ai fenomeni ad essi collegati, così da costruire misure efficaci di risposta alle istanze emergenti. A livello strategico è un'azione con cui la Fondazione coinvolge tutti gli attori della comunità nei processi di costruzione e consultazione sul patrimonio dei dati quantitativi raccolti. La Fondazione sviluppa le sue peculiarità di soggetto filantropico per diventare un luogo di dialogo "vitale" dove confrontarsi, partendo dai dati rilevati, per tradurli in risposte efficaci.

Fondazione Comunitaria Nord Milano Onlus è stata la prima Fondazione in Italia ad adottare i Vital Signs: l'aver ottenuto il riconoscimento ufficiale della qualità del lavoro dal principale ente internazionale - The Canada Community Foundations - per l'uso del logo VITAL SIGNS® è un importante successo ed apprezzamento reputazionale e metodologico.

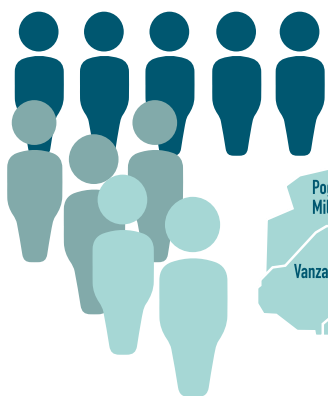
Tutto il team di lavoro è grato ai partner internazionali che hanno collaborato: Berks County Foundation (USA), Foundation of Montreal (Canada), UK Vital Signs (Regno Unito), The European Community Foundation Initiative (rete delle Fondazioni comunitarie europee), Assifero (Roma), The Center on Philanthropy and Civil Society (USA).

I dati presentati successivamente offrono una fotografia in continua evoluzione del Nord Milano, da leggere in un'ottica di confronto con alcuni degli Obiettivi di Sviluppo Sostenibile (SDGs - Sustainable Development Goals) definiti dall'ONU.

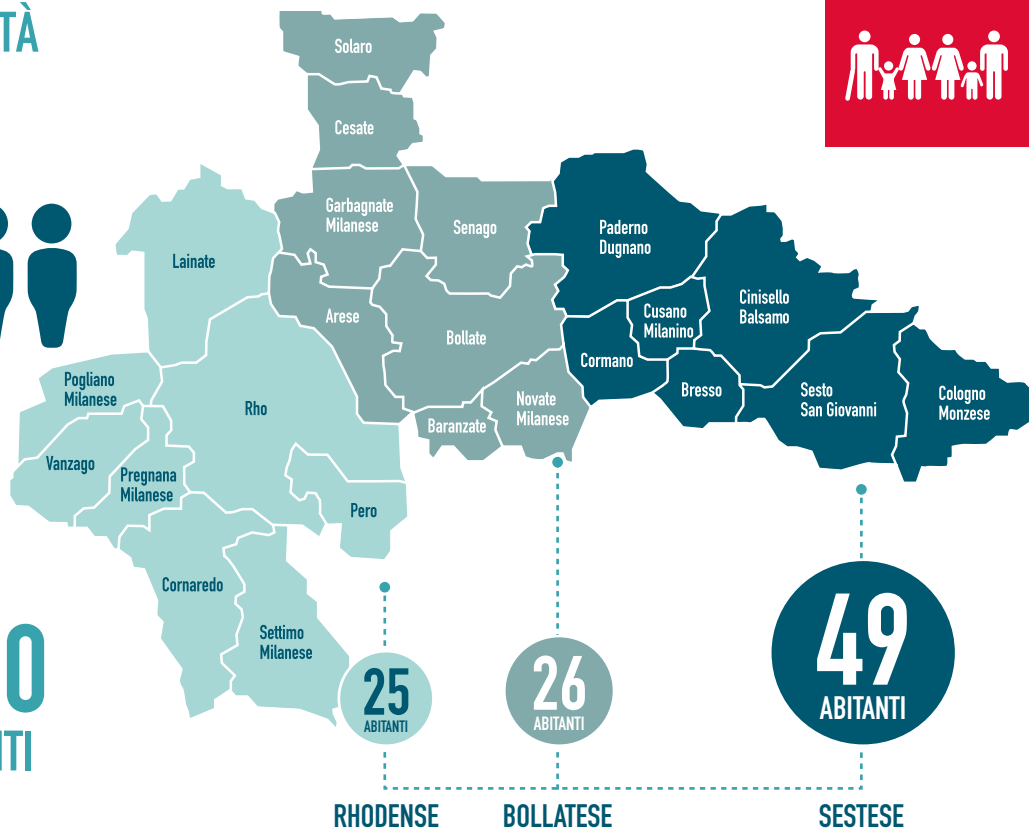
<https://sustainabledevelopment.un.org>



TERRITORIALITÀ SE FOSSIMO IN 100

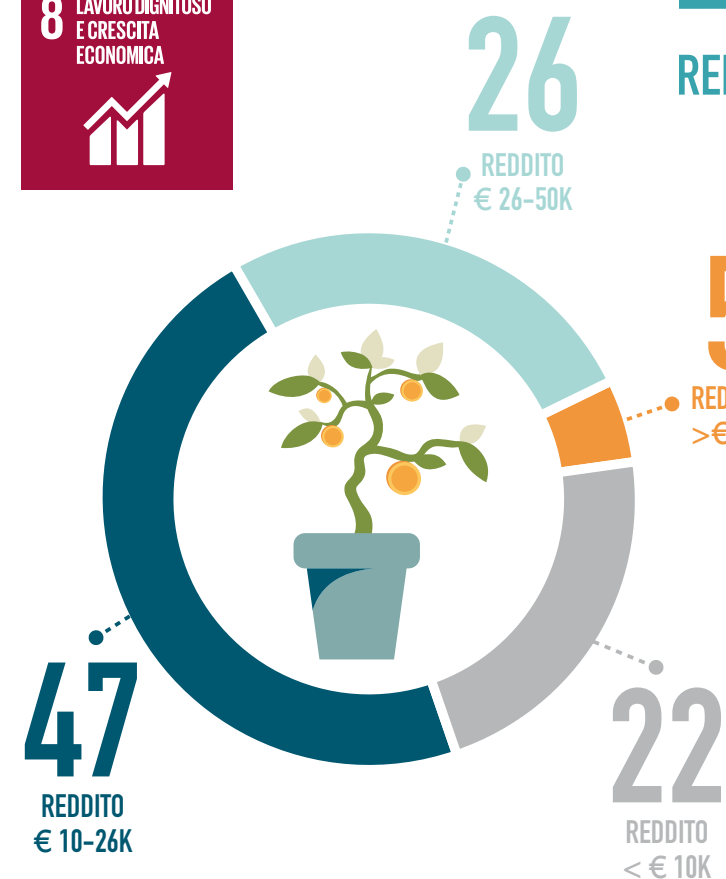


650.000
TOTALE ABITANTI

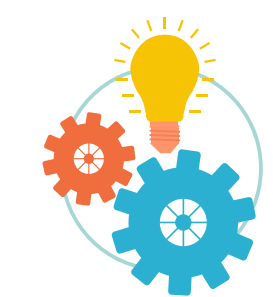


1 SCONFIGGERE LA POVERTÀ

8 LAVORO DIGNITOSO E CRESCITA ECONOMICA

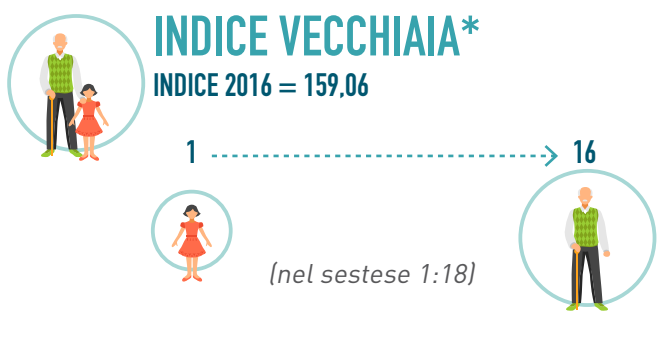
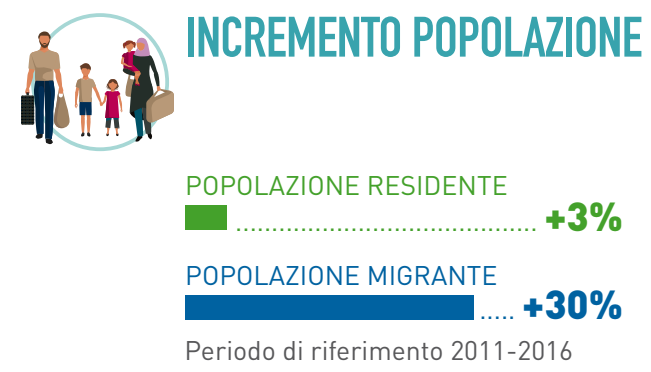
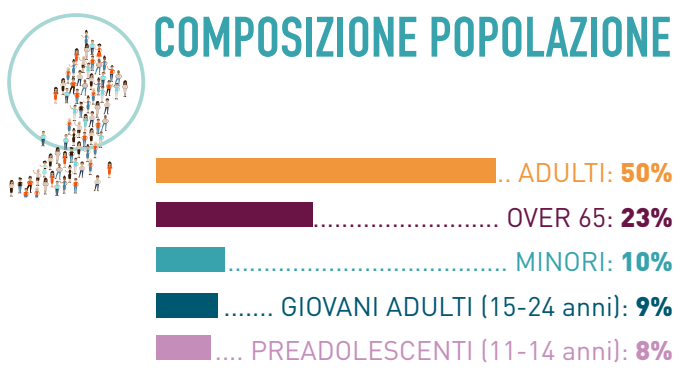


REDDITO MEDIO PER CONTRIBUENTE
€ 23K

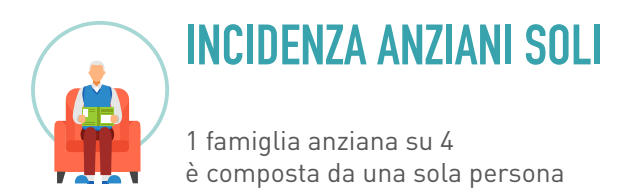


50,6%
TASSO DI OCCUPAZIONE

7,4%
TASSO DI DISOCCUPAZIONE



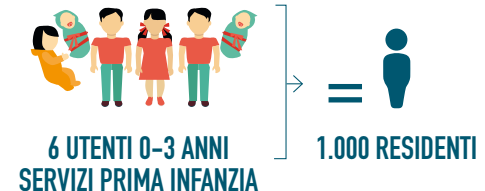
* L'indice di vecchiaia misura l'incidenza della popolazione con più di 65 anni in rapporto con quella al di sotto dei 14 anni



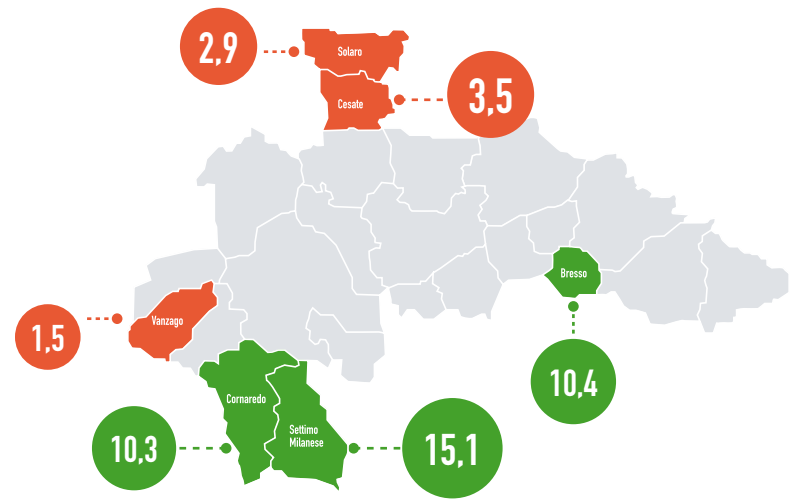
*Ricerca "Rilevazione dei bisogni nei territori del bollatese, rhodense e sestese" a cura di Andrea Molteni e Carlotta Mozzana - Laboratorio di Sociologia dell'Azione Pubblica Sui Generis/Dipartimento di Sociologia/Università degli studi di Milano Bicocca, su incarico di Fondazione Comunitaria Nord Milano Onlus. Rapporto di ricerca inviato su richiesta, per informazioni www.fondazioneordmilano.org/comunità-vitali/.

**FONTI DATI: ISTAT 2011, ISTAT 2016, Regione Lombardia 2016, ASR 2016.

FONTI DATI: MISE 2015, ISTAT 2011.



4 ISTRUZIONE DI QUALITÀ



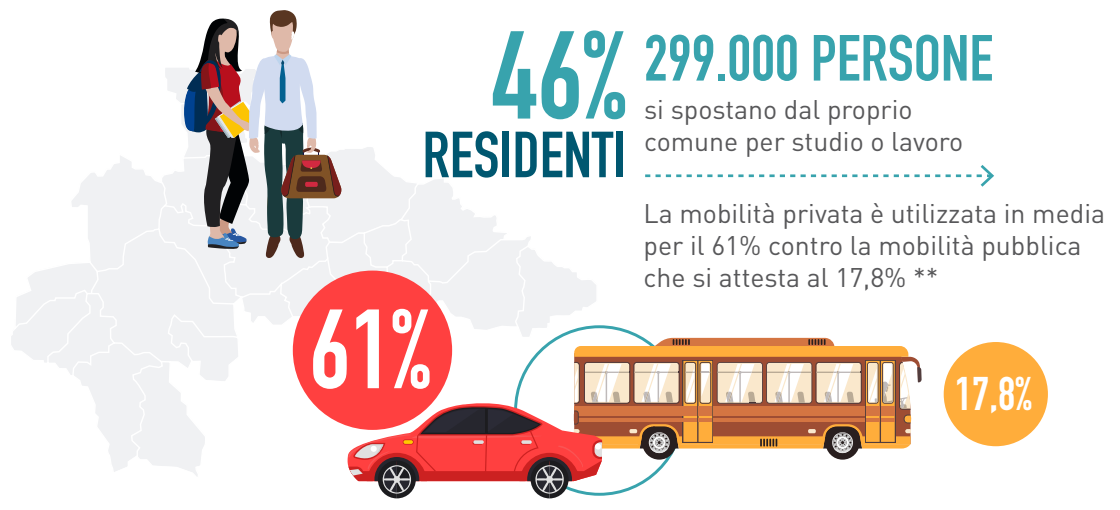
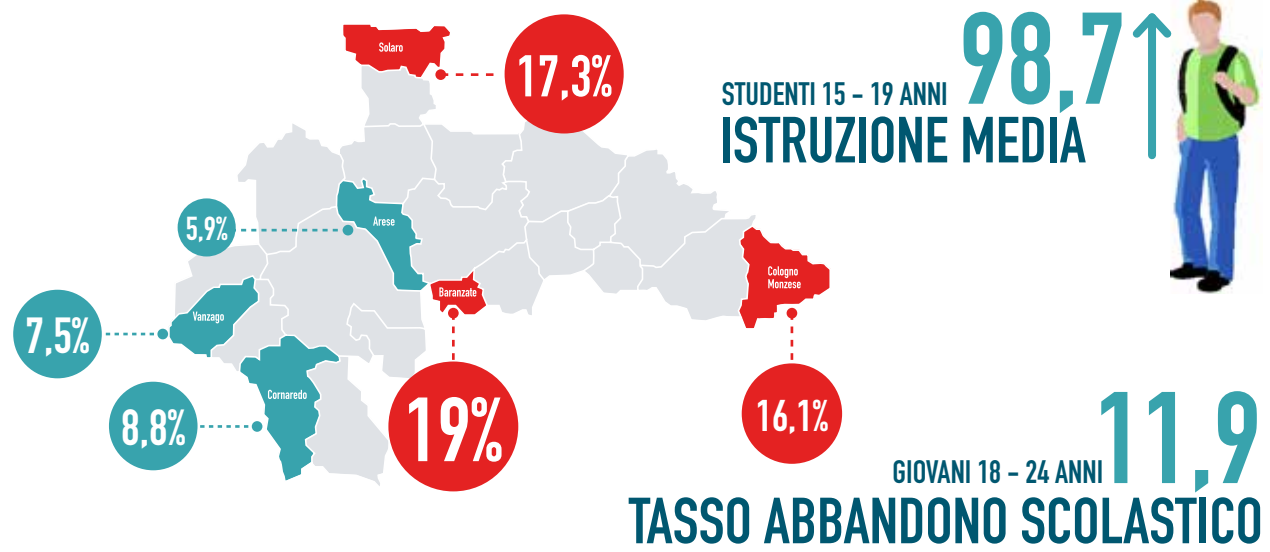
11 CITTÀ E COMUNITÀ SOSTENIBILI

15 VITA SULLA TERRA



80/100
ABITAZIONI DI PROPRIETÀ

30 ANNI
ETÀ MEDIA PATRIMONIO ABITATIVO



FREQUENZA SCOLASTICA

Rapporto di frequenza

STUDENTI ITALIANI / STUDENTI MIGRANTI = 106,3



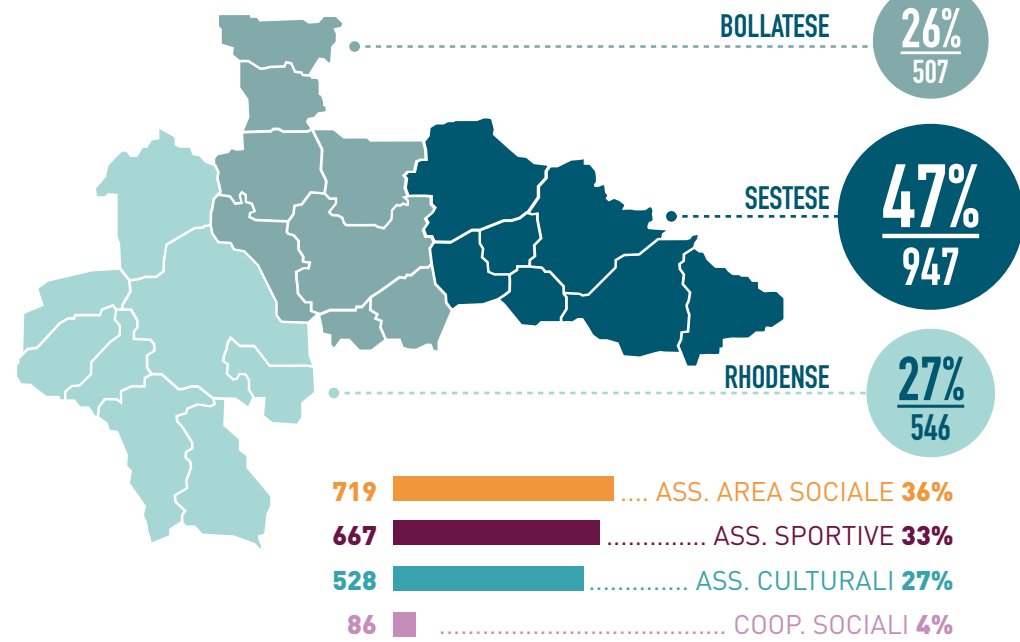
FONTI DATI: REGIONE LOMBARDIA 2013; ISTAT 2011; ELABORAZIONE 2011/2012.

* FONTI DATI: ASR 2001, ISTAT 2011.

** Al di là degli indici di infrastrutturazione del territorio, la questione maggiore riguarda gli spostamenti infra-territoriali, in particolare tra un comune e l'altro, che incide sia sulla mobilità per studio e lavoro, che sulla fruizione delle opportunità territoriali in senso più ampio.

ENTI NON PROFIT E ASSOCIAZIONI

2.000 ENTI NON PROFIT NEL NORD MILANO



9 IMPRESE, INNOVAZIONE E INFRASTRUTTURE

17 PARTNERSHIP PER GLI OBIETTIVI

ANZIANI



La popolazione anziana è sempre più numerosa

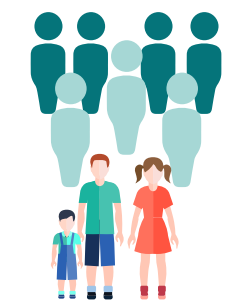
Il numero di anziani soli è sempre più alto

La richiesta di servizi per contrastare la fragilità e la solitudine della popolazione anziana è in aumento

Le risorse necessarie a far fronte alla domanda della popolazione anziana sono insufficienti

L'assistenza ricevuta dalla popolazione anziana è sempre più spesso di tipo domiciliare a causa degli alti costi delle RSA

GIOVANI



Gli interventi a favore della popolazione giovanile sono poco mirati

Gli spazi per l'aggregazione sono limitati, nonostante alcune esperienze ben riuscite di creazione di spazi attrattivi per la popolazione giovanile

Gli oratori rappresentano una presenza costante ed importante, ma soffrono la mancanza di una rete con il territorio

FAMIGLIE



Le famiglie necessitano di un sostegno educativo, di tipo genitoriale

Il ruolo dei genitori è vissuto in modo sempre più problematico

Alle spalle dei bambini che manifestano problemi comportamentali c'è di frequente una carenza educativa delle famiglie

I figli maggiorenni subiscono gli schemi culturali della famiglia nelle scelte scolastiche e lavorative



35 BIBLIOTECHE

14 NEL RHODENSE
11 NEL SESTESE
10 NEL BOLLATESE



5 STRUTTURE MUSEALI

Arese, Cinisello Balsamo, Cormano, Lainate e Paderno Dugnano



2 STRUTTURE PER LO SPETTACOLO

Cologno Monzese, Sesto San Giovanni

1.262 IMPIANTI SPORTIVI

597 NEL SESTESE **47%**
1,99 impianti sportivi ogni 1.000 abitanti

388 NEL BOLLATESE **31%**
2,41 impianti sportivi ogni 1.000 abitanti

277 NEL RHODENSE **22%**
1,82 impianti sportivi ogni 1.000 abitanti



FRUIBILI DA PERSONE CON DISABILITÀ

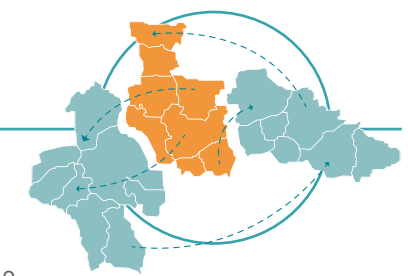
RHODENSE 98,8%
BOLLATESE 96,1%
SESTESE 85,3%

RETI TERRITORIALI

Sono carenti, soffrono di una progressiva frammentazione delle relazioni locali

La frammentazione è generata anche dalla mancanza d'identità del territorio

La ricostruzione delle reti del territorio è un bisogno conclamato



"FASCIA GRIGIA": LE NUOVE VULNERABILITÀ

È trasversale alle diverse fasce di popolazione

Rappresenta il contenitore delle nuove vulnerabilità

Comprende tutte quelle persone che non accedono ancora ai servizi sociali, ma rischiano di scivolare in una situazione di grave disagio





COMUNITÀ VITALI

Dati, segni, sguardi condivisi per interpretare il cambiamento nei territori dell'area metropolitana

18 mesi di ricerca, 173 indicatori, 7 aree tematiche, l'impegno a un dialogo permanente con la comunità.

Alla presentazione pubblica delle Comunità Vitali hanno partecipato rappresentanti di enti pubblici e privati non profit, istituti di credito, ricercatori, donatori e cittadini

30 GENNAIO 2018: NORD MILANO, UNIVERSITÀ E TERRITORIO IN DIALOGO

La Fondazione in collaborazione con il Dipartimento di Sociologia dell'Università Bicocca e il Centro di Ricerca Interuniversitario per gli Studi di Pubblica Utilità (CRISP) ha raccolto e strutturato la ricerca "Rilevazione dei bisogni nei territori del bollatese, rhodense e sestese" come punto di partenza trasparente e indipendente per l'avvio dei Vital Signs.

La Fondazione ha un ruolo cardine nell'intero percorso in quanto è:

- istituzione indipendente e soggetto filantropico riconosciuto e utile a incrementare le dinamiche di dialogo tra attori delle comunità locali;
- soggetto filantropico adatto a incentivare le attività di coordinamento tra soggetti pubblici e privati proponendo i dati della ricerca come prime occasioni di scambio, conoscenza, lettura condivisa;
- attore migliore per sostenere e sviluppare reti di intervento sociale per ricomporre il tessuto locale.

La Fondazione ha le capacità e professionalità per:

- costruire specifici momenti di indagine, lettura e condivisione (focus group, workshop);
- mantenere un percorso "in progress" di lettura sui bisogni del territorio e di proposta di risposte attraverso una "agenda comune";
- sostenere continuamente iniziative di welfare comunitario, volte ad attivare la comunità in un'ottica di people raising;
- divenire polo aggregativo per aggiornare quali-quantitativamente i dati della ricerca, a disposizione di tutti gli attori del territorio.

Nella foto il Vice Presidente Daniele Pietro Giudici e la Consigliera Enrica Baccini referenti FCNM per le relazioni con le Fondazioni canadesi sul tema Vital Signs.



IL DIALOGO CONTINUA

A partire dalla ricerca in partnership con l'Università Bicocca e dai contributi emersi durante il seminario di presentazione del 30 gennaio 2018, le COMUNITÀ VITALI saranno coinvolte in un percorso di partecipazione nell'aggiornamento dei dati, delle letture dei bisogni e delle possibili risposte. Vogliamo attivare un *people raising* all'interno dei territori, per costruire una agenda comune in grado di fornire elementi a ciascun ente per migliorare la propria azione ed impatto.

Saranno le COMUNITÀ VITALI, con tutti gli attori presenti (*community leaders*), a scattare la fotografia del Nord Milano, in continuo aggiornamento ed evoluzione. Fondazione Comunitaria Nord Milano Onlus ha avviato in proposito un progetto di capacity building con il contributo di Fondazione Cariplo.



**COMMUNITY
FOUNDATIONS
OF CANADA**

VitalSigns®

Vital Signs is a community check-up conducted by community foundations around the world, that measures the vitality of our communities and identifies significant trends in a range of areas critical to quality of life. Vital Signs is coordinated internationally by Community Foundations of Canada.

The Vital Signs trademark is used with permission from Community Foundations of Canada.



SIAMO QUI

Sede amministrativa e operativa:

c/o Villa Mylius - Largo Lamarmora 17,
20099 Sesto S. Giovanni (MI)
Tel. 02 2484315 - Fax 02 24301836

CONTATTI

info@fondazioneordmilano.org
fondazioneordmilano@pec.it

segretario@fondazioneordmilano.org
chiara.bruni@fondazioneordmilano.org
valentina.amato@fondazioneordmilano.org
annalisa.converti@fondazioneordmilano.org
amministrazione@fondazioneordmilano.org

www.fondazioneordmilano.org

